

Zadavatel stavby: Statutární město Brno  
Městská část Brno-Starý Lískovec  
Oderská 4  
625 00 Brno – Starý Lískovec

# PLÁN BOZP

## Oprava elektroinstalace objektu Krymská 2, Brno – Starý Lískovec

Druh stavby: Oprava a údržba dokončené stavby.

Místo stavby: Krymská 399/2, 625 00 Brno, k.ú. Starý Lískovec; p.č. 2370, p.č. zařízení staveniště 2371, kraj Jihomoravský

Charakter stavby: Trvalá stavba

Účel užívání: Objekt občanské vybavenosti – výuka a vzdělávání dětí

Vypracoval: Ing. Jitka Laura Vlčková  
Odborně způsobilá osoba k činnosti  
Koordinátora BOZP na staveništi  
dle zákona č. 309/2006 Sb.  
č. osvědčení: KARO/434/KOO/2023

27. března 2025



## OBSAH

A.	Identifikační údaje	5
1.	Údaje o stavbě.....	5
2.	Odůvodnění pro zpracování plánu BOZP .....	6
3.	Údaje o zpracovateli projektové dokumentace .....	6
4.	Údaje o zadavateli stavby, zhotoviteli a koordinátorovi BOZP .....	7
B.	Situační výkres stavby	8
C.	Požadavky k zajištění BOZP	8
1.	Informace o rozhodnutích týkajících se stavby	8
1.1	Podklady a dokumenty sloužící jako podklad pro zpracování plánu BOZP .....	9
1.2	Hlavní zásady při uplatňování bezpečnostních požadavků .....	9
2.	Postupy na staveništi řešící opatření vyplývající z předpisů	10
a)	Oplocení staveniště .....	11
b)	Osvětlení staveniště a pracovišť .....	12
d)	Řešení opatření při nebezpečí výbuchu nebo požáru .....	12
e)	Zajištění komunikace na staveništi .....	13
f)	Posouzení vnějších vlivů na stavby .....	14
g)	Opatření vztahující se k umístění a řešení zařízení staveniště.....	15
h)	Postupy pro zemní práce.....	15
i)	Zajištění bezbariérového řešení na veřejných plochách .....	16
j)	Betonářské práce.....	16
k)	Zednické práce.....	16
l)	Montážní práce .....	17
m)	Bourací a rekonstrukční práce .....	17
n)	Řešení montáže stropů.....	18
o)	Postupy pro práce ve výškách.....	18
p)	Zajištění dalších požadavků na bezpečnost práce .....	19
q)	Postupy řešící opatření pro prolínání a souběh prací.....	21
r)	Zajištění organizace tunelářských a podzemních prací .....	21
s)	Zajištění bezpečnostních opatření při provádění dokončovacích prací .....	21
t)	Postupy vyplývající z činností v objektech za provozu.....	22
u)	Postupy pro opatření vyplývající ze specifických požadavků na stavbu.....	22
v)	Postupy vyplývající z požadavků na používání toxických a chemických látek .....	22

Závěr	22
PŘÍLOHA Č. 1 – Přehled právních předpisů	23
PŘÍLOHA Č. 2 - Seznam hlavních rizik a opatření	25
PŘÍLOHA Č. 3 – Seznámení	27

## A. Identifikační údaje

*Údaje o stavbě, zadavateli stavby, zpracovateli projektové dokumentace a koordinátorovi*

### 1. Údaje o stavbě

a) Základní údaje o druhu stavby	Jedná se o samostatně stojící objekt MŠ a ZŠ, v jehož prostorách proběhne oprava elektroinstalace vč. souvisejících stavebních úprav podlah, stěn a stropů. Jedná se o dvoupodlažní stavbu s částečným podsklepením a plochou střechou. Veškeré práce budou probíhat uvnitř budovy.
b) Název stavby	<b>Oprava elektroinstalace objektu Krymská 2, Brno – Starý Lískovec</b>
c) Místo stavby	Krymská 399/2, 625 00 Brno, k.ú. Starý Lískovec; p.č. 2370, p.č. zařízení staveniště 2371, kraj Jihomoravský
d) Charakter stavby	Trvalá stavba. Jde o změnu dokončené stavby, kdy stávající silnoproudá elektroinstalace bude opravena formou náhrady původního technického řešení stejným, ale z nových materiálů.
e) Účel užívání stavby	Objekt občanské vybavenosti – MŠ a ZŠ. Provoz se nezmění.
f) Základní předpoklady výstavby (časové údaje o realizaci stavby, členění na etapy)	
předání staveniště zhotoviteli	6/2025
zahájení realizace stavby	1.7.2025
ukončení realizace stavby	12.9.2025
předpokládaná délka výstavby	2,5 měsíců
předpokládaný max. počet pracovníků	9
předpokládaný počet zhotovitelů	2
Členění stavby na stavební objekty: Jedná se o samostatně stojící objekt MŠ a ZŠ. Stavba není členěna na stavební objekty a bude provedena v jedné etapě.	
g) Vnější vazby stavby na okolí včetně jejího vlivu na stavby	Stávající objekt MŠ a ZŠ je samostatně stojící, daleko od nejbližších dalších objektů. Stavba nebude mít vzhledem k malému rozsahu prací žádný negativní vliv na okolní pozemky a stavby ani na životní prostředí. Přístup do objektu zůstane zachován beze změn. Po dobu provádění prací budou všechny vchody sloužit pouze pro potřeby stavby, jiný provoz nebude probíhat.

## 2. Odůvodnění pro zpracování plánu BOZP

Podmínky k vypracování plánu bezpečnosti a ochrany zdraví při práci na staveništi jsou dány dle Zákona č. 309/2006 sb. §15 odst. 2 (v aktuálním znění). Na staveništi budou vykonávány práce a činnosti vystavující fyzickou osobu zvýšenému ohrožení života nebo poškození zdraví, které jsou stanoveny prováděcím právním předpisem NV č. 591/2006 Sb. příloha č. 5,

**Bod 6: Práce vykonávané v ochranných pásmech energetických vedení, popřípadě zařízení technického vybavení – v rámci výměny HDV**

Účelem plánu BOZP je provedení technologických a ostatních prací v souladu s projektovou dokumentací bez vzniku škod a vzniku mimořádných událostí. Plán BOZP určuje základní zajištění BOZP při provádění prací na výše uvedené stavbě. Plán žádným způsobem nenahrazuje právní předpisy v oblasti BOZP, pouze je doplňuje vzhledem ke specifickým podmínkám a rizikům konkrétní stavby.

Cílem tohoto Plánu BOZP je dosažení pracoviště bez úrazu, havárií, požárů a vzniku negativních vlivů na životní prostředí. Plán BOZP stanovuje bližší požadavky na bezpečnost a ochranu zdraví pro danou konkrétní stavbu a jeho plnění a dodržování je závazné pro všechny zhotovitele a dodavatele prací, jejich zaměstnance a osoby podílející se na realizaci díla (vč. OSVČ). Za vytváření vhodných podmínek pro zajištění BOZP odpovídají pověřeni zástupci každého zhotovitele prací.

Poznámka: Za zhotovitele jsou považováni všichni zhotovitelé vč. jejich zaměstnanců a jiných fyzických osob, které se podílejí na zhotovení stavby.

**Stavba neplní kritéria dle Zákona č. 309/2006 Sb. §15 odst. 1 písm. a) a b) pro oznámení o zahájení prací oblastnímu inspektorátu práce.**

- a) celková předpokládaná doba trvání prací a činností je delší než 30 pracovních dnů, ve kterých budou vykonávány práce a činnosti a bude na nich pracovat současně více než 20 fyzických osob po dobu delší než 1 pracovní den, nebo **NE**
- b) celkový plánovaný objem prací a činností během realizace díla přesáhne 500 pracovních dnů v přepočtu na jednu fyzickou osobu **NE**

**Pro tuto stavbu nejsou legislativní podmínky pro oznámení na OIP naplněny.**

Dle rozsahu prací se bude na výstavbě podílet více zhotovitelů, proto **musí být na stavbě určen jeden koordinátor BOZP při realizaci stavby.**

## 3. Údaje o zpracovateli projektové dokumentace

Projektant stavby:

Název:

**JŠ projekční a inženýrská, s.r.o.**

Sídlo/adresa:

Olomučany 188, 679 03 Olomučany

Identifikační číslo:

283 44 669

Hlavní projektant stavby:

Jméno a příjmení: Ing. Jiří Šlanhof  
Číslo autorizace: autorizovaný inženýr v oboru pozemních staveb  
ČKAIT 1004152

Projektant elektro:

Jméno a příjmení: Ondřej Mazal  
Číslo autorizace: bez autorizace

#### 4. Údaje o zadavateli stavby, zhotoviteli a koordinátorovi BOZP

Zadavatel stavby:

Název: Statutární město Brno, Městská část Brno-Starý Lískovec  
Sídlo/adresa: Oděská 4, 625 00 Brno – Starý Lískovec  
Identifikační číslo: 449 92 785(09)

Zhotovitel stavby:

Název: *bude vybrán zadavatelem*  
Sídlo/adresa:  
Identifikační číslo:

Odborné vedení stavby:

Jméno a příjmení:  
Číslo autorizace:

Technický dozor stavebníka

Jméno a příjmení: *bude určen zadavatelem*  
Sídlo/adresa:  
Identifikační číslo:

Koordinátor při přípravě stavby:

Jméno a příjmení: Ing. Jitka Laura Vlčková  
Sídlo/adresa: Mutěnická 19, 628 00 Brno  
Identifikační číslo: 724 14 774  
Číslo osvědčení: KARO/434/KOO/2023

Koordinátor při realizaci stavby:

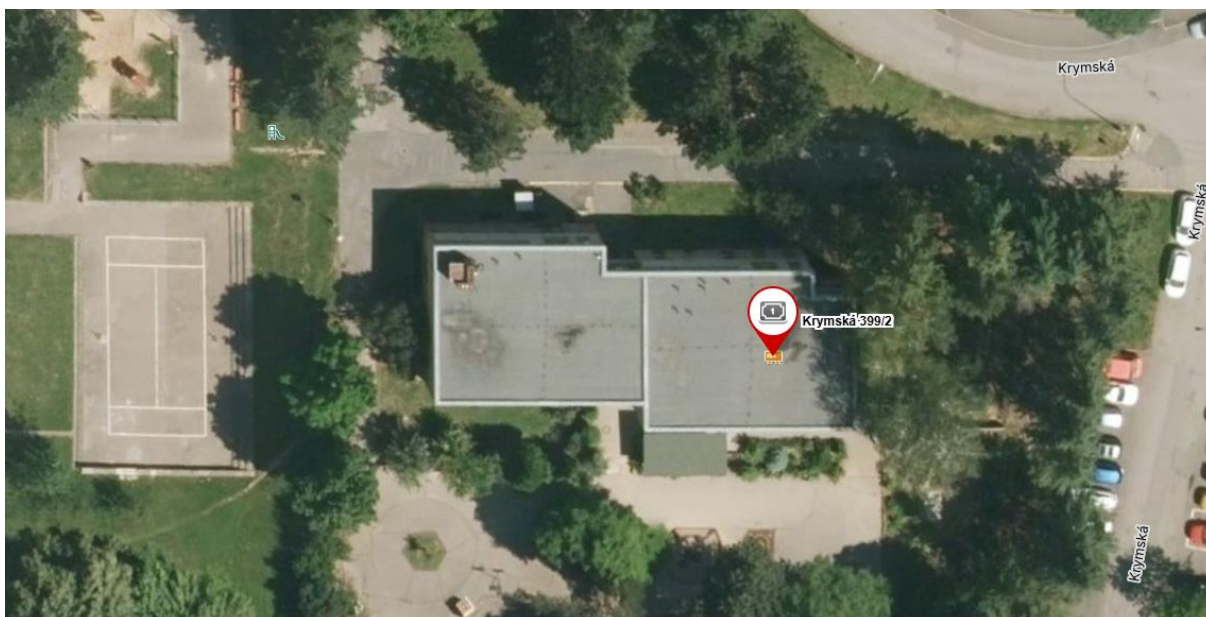
Jméno a příjmení: *bude určen zadavatelem*  
Sídlo/adresa:  
Identifikační číslo:  
Číslo osvědčení:

Identifikační údaje o zhotovitelích na staveništi:

Název a sídlo firmy: IČ:

*Seznam dalších zhotovitelů bude průběžně aktualizován před nástupem na staveniště.*

## B. Situační výkres stavby



Obr.1 Situační výkres stavby

Stavenišťem jsou vnitřní prostory objektu. Staveništní doprava bude vedena po stávajících komunikacích v přilehlých ulicích, zhotovitel však nesmí překročit nosnost těchto vozovek a tomu uzpůsobit přípravu stavby.

Realizace navržených prací nijak neovlivní okolní pozemky ani stavby. Azbest ani jiné nebezpečné látky se nevyskytují. Zábory veřejných prostranství se nepředpokládají. Běžnému provozu po stávajících komunikacích a chodnících nebude nijak bráněno. Staveniště bude zbudováno na přilehlých zpevněných plochách před hlavními vstupy do objektu a ze strany u hřiště.

## C. Požadavky k zajištění BOZP

### 1. Informace o rozhodnutích týkajících se stavby

Závazná stanoviska dotčených orgánů nebyla vydána. Konstrukční systém objektu nebude dotčen. V levé části 1.NP budou provedeny nové SDK příčky a podlahy. Stavba nebude mít vzhledem k malému rozsahu prací žádný negativní vliv na okolní pozemky a stavby. Povinností stavby je chránit i okolí staveniště a mimo plochy vymezené při předání staveniště nic neskladovat, ani se tam nepohybovat.

Provoz stavby bude omezen na vnitřní prostory MŠ. Realizace prací bude probíhat za vyloučeného provozu v době letních prázdnin, s čímž musí prováděcí firma počítat a přizpůsobit tomu vyčleněné zdroje a postup prací a zajistit součinnost s provozovatelem objektů.

V souvislosti se stavbou nejsou nutná žádná dopravně inženýrská opatření jako uzavírky, dopravní značení, objízdné trasy.

Jde o změnu dokončené stavby, kdy stávající silnoproudá elektroinstalace bude opravena formou náhrady původního technického řešení stejným, ale z nových materiálů. Veškeré



odpady ze stavební činnosti budou likvidovány výlučně v zařízeních, které mají oprávnění k likvidaci odpadů. V rámci výměny HDV jsou navrženy pouze drobné zemní práce a veškerý výkopek bude použit pro zásypy.

Při výstavbě nebudou použity žádné nebezpečné látky, proto není třeba řešit způsob nakládání s nimi a ochranu okolí. Během stavby nesmí docházet ke znečišťování ovzduší, např. pálením spalitelného odpadu nebo nedostatečným zajištěním lehkých materiálů proti odfouknutí. Stávající zeleň v okolí případných venkovních skládek je povinen zhotovitel chránit před poškozením.

### 1.1 Podklady a dokumenty sloužící jako podklad pro zpracování plánu BOZP

- Projektová dokumentace DPS z 03/2025 vypracovaná JŠ projekční a inženýrská, s.r.o.
- Platná legislativa na úseku BOZP. Přehled právních předpisů vztahujících se ke stavbě je uveden v příloze č. 1 tohoto Plánu BOZP.

### 1.2 Hlavní zásady při uplatňování bezpečnostních požadavků

- Zadavatel stavby dbá na dodržování bezpečnostních opatření v průběhu výstavby. Z těchto důvodů jsou všichni zhotovitelé a osoby poskytující služby při provádění stavebních prací důrazně upozorňováni na nutnost řádné evidence přítomných pracovníků na stavbě, jejich pracovní zaměření na prováděnou činnost, na nutnost prokázání pracovních či obchodních vztahů, nepřipuštění nelegálního zaměstnávání apod. Dále jsou upozorňováni na respektování požadavků a pokynů koordinátora BOZP vykonávající dohled na stavbě.
- Za uspořádání staveniště, části stavby, popř. vymezeného pracoviště odpovídá ten zhotovitel, kterému bylo toto staveniště (pracoviště) předáno a který je převzal. V zápise o předání a převzetí se uvedou všechny známé skutečnosti, jež jsou významné z hlediska zajištění bezpečnosti a ochrany zdraví.
- Vedením stavby bude pověřen stavbyvedoucí, který splňuje zákonné podmínky pro odborné vedení prováděné stavby § 158 a 160 odst. 1 stavebního zákona – tj. **autorizovaná osoba**.
- Stavbyvedoucí provede školení všech pracovníků před vstupem na staveniště.
- Stavbyvedoucí předá koordinátorovi seznam všech zhotovitelů a jejich dílčích zhotovitelů (podzhotovitelů) vč. OSVČ, kteří se budou na stavbě vyskytovat. Stavbyvedoucí má za povinnost tento seznam pravidelně aktualizovat, vždy při nástupu nových zhotovitelů.
- **Plán BOZP bude trvale umístěn na staveništi** včetně všech aktualizací. Plán BOZP je závazný pro všechny zhotovitele a jiné osoby podílející se na realizaci stavby. Za prokazatelné seznámení všech nově nastupujících zhotovitelů vč. OSVČ s plánem BOZP zodpovídá zástupce hlavního zhotovitele stavby (stavbyvedoucí).
- Každý zhotovitel je povinen nejpozději 8 dní před zahájením prací informovat určeného koordinátora o pracovních a technologických postupech, které pro realizaci stavby zvolil a o řešení rizik vznikajících při těchto postupech, včetně opatření přijatých k jejich odstranění.
- Zhotovitelé jsou povinni dodržovat všechny právní a ostatní předpisy k zajištění bezpečnosti práce a ochrany zdraví při práci včetně tohoto plánu.
- Každý ze zhotovitelů odpovídá za to, že jeho zaměstnanci budou mít potřebnou odbornou případně zdravotní způsobilost k výkonu dané práce. Dále se zhotovitelé upozorňují na povinnost průběžně seznamovat zaměstnance s případnými riziky, k nimž může v průběhu stavby docházet a přijatými bezpečnostními opatřeními.

## 2. Postupy na staveništi řešící opatření vyplývající z předpisů

Jedná se o opravu a údržbu stávající silnoproudé elektroinstalace v objektu Krymská 2 včetně souvisejících stavebních prací jako vybourání rozvaděčů, osazení nových vč. dozdívek, osekání keramických obkladů a podlahových krytin, vysekání drážek a prostupů, vybourání vyznačených příček včetně zárubní, demontáž garnýží a krytů otopných těles. Tyto práce se týkají všech vnitřních prostor. V levé části 1.NP bude provedeno vybourání podlah, výměna podlahových krytin a montáž příček ze systému suché montáže. V prostorách heren budou osazeny nové kazetové podhledy se zapuštěnými svítidly. V místnostech, kde se bourají stěny původní výtahové šachty, je na stropěch navržen běžný SDK podhled. Ve venkovních prostorách bude proveden pouze krátký výkop rýhy pro trasu HDV.

### Organizační opatření:

- Stavební práce budou probíhat během letních prázdnin.
- **Před zásahem do elektroinstalací musí být vedení prokazatelně odpojeno a zajištěno proti neoprávněnému zapnutí.**
- Zhotovitel je povinen eliminovat riziko vstupu nepovolaných osob na staveniště.
- Montáž elektrické instalace může provádět firma mající **atestaci dle zákona č.250/2021 Sb.**
- Zhotovitelem bude určena **osoba pověřená kontrolou elektrického zařízení** během pracovní činnosti – **osoba znalá pro samostatnou činnost Elektrotechnik §6 zákona 250/2021 Sb.**
- **Všichni pracovníci** (zhotovitele i subdodavatelů) provádějící montážní, stavební či zemní práce budou minimálně poučeni ve smyslu §4 zákona 250/2021 Sb. – **osoba poučená.**
- Pracovníci zhotovitelů s kvalifikací dle §4 zák. 250/2021 Sb. budou pracovat pod dozorem.
- **Počet zaměstnanců** na pracovišti bude vždy **minimálně 2 a více.**
- Pracovníci budou dodržovat pokyny vedoucích pracovníků a nebudou používat nebezpečné pracovní postupy a nářadí bez platné revize.

V rámci stanovení požadavků k zajištění BOZP jsou uvedeny pouze ty požadavky, které se předpokládají v souvislosti s prováděním stavebně montážních prací.

V příloze č. 2 je uveden seznam hlavních rizik souvisejících s realizací stavby.

### **Mezi největší rizika patří:**

- vstup nepovolaných osob na staveniště
- úraz el. proudem
- pád z výšky do hloubky
- odštíknutí, poranění očí
- sražení/přimáčknutí osob stavebním strojem při navážení materiálu

Postup prací stanoví vybraný zhotovitel stavby v dodavatelském časovém harmonogramu výstavby (HMG), který zohledňuje jeho vlastní produktivitu a možnosti nasazení pracovních skupin. Tento harmonogram je nutno projednat a odsouhlasit se zástupci zadavatele. Zhotovitel předá HMG koordinátorovi BOZP nejpozději 8 dnů před započatím prací na stavbě. Další podrobnější informace o harmonogramu stavebních prací budou upřesňovány na pravidelných kontrolních dnech hlavním zhotovitelem stavby.

#### a) Oplocení staveniště

*zajištění oplocení, ohrazení stavby, vstupů a vjezdů na staveniště, prostor pro skladování a manipulaci s materiálem*

##### **Oplocení staveniště:**

- **Práce na staveništi budou zahájeny po řádném protokolárním předání staveniště. Staveniště bude vymezeno** pevným oplocením výšky min. 1,8 m, nejlépe systémovým oplocením výšky 2,0 m.
- Vlastní staveniště bude umístěno v objektu MŠ. Materiál a suť je možno skladovat ve vnějším oploceném prostoru.
- Staveniště bude opatřeno **bezpečnostními a informačními značkami** pro informování osob o existujícím nebezpečí spojeným s prováděním stavebně montážních prací.
- **Staveniště bude po ukončení každé směny zabezpečeno tak, aby žádná nepovolaná osoba nemohla vniknout na staveniště.**

##### **Vjezd na staveniště:**

- Staveniště má dobrou dostupnost pro zásobování. Příjezd bude veden po ulicích Jemelkova, Kyjevská, Krymská.
- Při vjezdu/výjezdu na/ze staveniště je nutno dbát na bezpečnost osob a dopravy na komunikaci, na kterou se ze stavby vyjíždí.

##### **Vstup na staveniště:**

- Vstup na staveniště je povolen pouze pracovníkům zhotovitele, kteří projdou vstupním školením BOZP, kde **budou prokazatelně seznámeni s místními podmínkami, s riziky na staveništi, s plánem BOZP a s nutností trvalého zabezpečení staveniště.** Za seznámení všech příslušných zaměstnanců a dodavatelů s těmito pokyny odpovídá pověřená osoba zhotovitele – stavbyvedoucí.
- Všichni **pracovníci musí splňovat podmínky odborné a zdravotní způsobilosti pro výkon práce.** Musí mít patřičné kvalifikační průkazy, vzdělání a praxi ve svém oboru či povolání.
- Na staveništi bude udržován pořádek, průběžně bude prováděn úklid a odvoz odpadu.
- Všichni pracovníci budou vybaveni vhodným pracovním oděvem a pracovní obuví s pevnou špicí. Ostatní OOPP budou používány podle vyhodnocených rizik pro daný typ prací, které stanoví OZO v prevenci rizik zaměstnavatele.
- Každý zhotovitel (subdodavatel) musí mít platné školení BOZP a PO svých zaměstnanců pohybujících se na staveništi.
- Na staveniště je přísně zakázán vstup pracovníkům, kteří jsou pod vlivem alkoholu nebo jiných omamných látek.
- Evidenci osob pohybujících se na staveništi bude vést stavbyvedoucí nebo jím pověřená osoba.

##### **Prostor pro skladování a manipulaci s materiálem:**

- Stavební materiál bude na staveniště přivážen v přiměřeném množství dle potřeby a harmonogramu prací vozidly s únosností dovolenou na použitých dopravních trasách.
- Materiál bude uskladněn na vyhrazené oplocené ploše určené zhotovitelem. Složení z dopravního prostředku proběhne hydraulickou rukou na dopravním prostředku a následný přesun pomocí koleček a ručně. Uvnitř objektu bude uložen jen materiál, který je nutný pro aktuální provádění prací.

- Při skladování stavebního materiálu nesmí docházet k ohrožení bezpečnosti pracovníků na staveništi, musí být dodrženy odpovídající výšky skládek a zajištěn trvalý pořádek na staveništi.
- Manipulační plochy je nutné udržovat čisté, rovné, bez překážek, o které by mohlo dojít k poranění, nebo by mohly způsobit nebezpečí pádu.
- Během stavby bude třeba udržovat pořádek uvnitř i vně objektu a zabránit znečišťování přilehlých komunikací.

#### **Zásady ruční manipulace s materiálem:**

- Před zahájením práce je nutná informovanost pracovníků o všech opatřeních, která mají být učiněna v oblasti bezpečné manipulace s materiálem, zejména o hmotnosti břemene
- Pracovníci musí být proškoleni o správných způsobech a postupech ruční manipulace
- Hmotnost ručně přenášených břemen nesmí překročit při častém zvedání 30 kg, občasné 50 kg u muže.
- Při ruční manipulaci se musí používat takové pracovní postupy, kterými se předchází vysmeknutí, zranění nebo sesunutí břemen způsobeným nedostatečným upevněním

#### **b) Osvětlení staveniště a pracovišť**

*zajištění osvětlení staveniště a pracovišť*

- Na staveništi budou práce probíhat pouze v denních hodinách maximálně od 7:00 do 17:00 hod. V případě potřeby bude používáno mobilní staveništní halogenové osvětlení, které bude napájeno ze staveništního rozvaděče.
- Kabely el. vedení budou na staveništi vyvěšovány, čímž je zároveň eliminována i případná možnost poškození a následné zničení ochrany el. kabelů.

#### **c) Stanovení ochranných a kontrolovaných pásem**

*stanovení ochranných a kontrolovaných pásem a opatření proti jejich poškození*

- Stanovení ochranného ani bezpečnostního pásma se nepředpokládá.
- **Před zahájením prací** pro zhotovení připojení HDV z venkovního el.sloupu **proběhne vytyčení a označení sítí technické infrastruktury** majiteli sítí. **O identifikaci sítí bude proveden písemný záznam do stavebního deníku.**
- V ochranných pásmech inženýrských sítí budou výkopové práce prováděny pouze ručně, bez použití pneumatických nebo elektrických nástrojů.
- Při výstavě nebudou použity žádné nebezpečné látky, proto není třeba řešit způsob nakládání s nimi a ochranu okolí. Během stavby nesmí docházet ke znečišťování ovzduší, např. pálením spalitelného odpadu nebo nedostatečným zajištěním lehkých materiálů proti odfouknutí. Stávající zeleň v okolí případných venkovních skládek je povinen zhotovitel chránit před poškozením.

#### **d) Řešení opatření při nebezpečí výbuchu nebo požáru**

- Nebezpečí výbuchu se nepředpokládá. Před zahájením prací na elektro rozvodech bude prokazatelně provedeno **odpojení a zabezpečení proti neoprávněnému zprovoznění. O těchto činnostech bude proveden zápis do stavebního deníku.**

- Všichni pracovníci stavby budou prokazatelně proškoleni z předpisů o požární ochraně a obeznámeni s prováděním prací.
- Staveniště bude vybaveno min 2 ks hasicích přístrojů (přenosný práškový hasicí přístroj PHP s hasicí schopností min. 34A, který je možné použít na pevné materiály, kapaliny, plyny, elektrická zařízení i pod proudem). Umístění hasicího přístroje určí stavbyvedoucí.
- **S umístěním a s použitím hasicího přístroje** musí být seznámeni všichni zaměstnanci stavby. V místě prací bude dodržován **zákaz kouření a manipulace s otevřeným ohněm**.
- Hořlavé látky a potřeby pro svařování (natavování izolací) budou na staveništi skladovány jen v nezbytně nutném množství. Všechny tlakové lahve musí být přenášeny a umístovány ve svislé poloze, musí být zabezpečeny proti převrnutí nebo skutálení a nesmí zůstat bez dozoru.
- Při svařování, vč. natavování izolačních materiálů, budou dodrženy podmínky požární ochrany stanovené vyhláškou č. 87/2000 Sb. a ČSN 05 0610 a ČSN 05 0630.
- V případě vzniku požáru, který není možné likvidovat pomocí dostupných prostředků je nutno neprodleně přivolat k zásahu hasiče (tel. 150).
- Po celou dobu výstavby **bude umožněn příjezd vozidel HZS** po stávajících kapacitně vyhovujících pozemních komunikacích. Pro možný zásah hasičů při požáru je nutné udržovat příjezdové komunikace a nástupní plochy pro požární techniku o šířce min. 3 m.
- Hlavní zhotovitel zajistí, aby byl na stavbě stále přítomen **pověřený zaměstnanec, který je vyškolen pro poskytnutí první pomoci**.
- Na staveništi bude k dispozici lékárnička, která bude umístěna v kanceláři/šatně a kniha (sešit) úrazů k evidenci všech i drobných poranění. Místo, kde bude umístěna lékárnička bude opatřeno symbolem první pomoci a umístění hasicího přístroje symbolem hasicího přístroje. Viditelně budou vyvěšena telefonní čísla první pomoci:
  - 112 – Integrované číslo tísňového volání
  - 155 - Zdravotnická služba první pomoci
  - 150 – Hasiči
  - 158 - Policie ČR
- Stavbyvedoucí je povinen vést evidenci všech úrazů v knize úrazů.

#### **e) Zajištění komunikace na staveništi**

*vč. podjíždění elektrického vedení a dalších médií (plyn, pára, voda aj.), prozatímní rozvody elektřiny po staveništi, čerpání vody, noční osvětlení*

- Na staveništi nebude docházet k podjíždění el. vedení ani žádných jiných médií.
- Napojení na stávající dopravní a technickou infrastrukturu je zajištěno po stávajících komunikacích, bezbariérový přístup ke stavbě je zajištěn.
- Odběr elektrické energie a vody je možné řešit napojením na zdroje energií ve stávajícím objektu s úhradou spotřeby.
- Prozatímní rozvody elektrické energie po staveništi budou provedeny po dohodě se zadavatelem stavby z hlavního staveništního rozvaděče (HSR). Prozatímní el. zařízení smí na staveništi zřizovat pouze odborně způsobilá osoba k tomu oprávněná.
- HSR bude přístupný, zřetelně označený, zabezpečený před neoprávněnou manipulací a opatřený bezpečnostní tabulkou a tabulkou informující o druhu a výkonu přenášené energie a o odborné způsobilosti osob, které mají právo k jeho obsluze. **O umístění hlavního vypínače budou informovány všechny fyzické osoby pohybující se na staveništi.**
- Nouzové vypínání HSR bude uzpůsobeno požadavku, aby po použití vypínače nemohlo dojít k opětovnému zapnutí bez kvalifikované osoby tím, že tlačítko pro zapnutí bude přístupné

pouze za použití klíče. Mimo pracovní dobu dojde k odpojení a zabezpečení el. zařízení. Veškerá elektrická zařízení užívaná na staveništi budou podrobována revizím v pravidelných časových intervalech stanovených čl. 3. 1 a tab. č. 1 ČSN 33 1500.

- Osobou odpovědnou za elektrická zařízení na staveništi ve smyslu ČSN EN 50110 ed.3 je stavbyvedoucí hlavního zhotovitele.
- Staveništní rozvody elektrické energie musí být provedeny v souladu s ČSN 33 2000-7-704 ed.2 a ČSN 34 1090 ed.2. Před zahájením užívání musí projít revizí.
- Pohyblivé el. přívody musí být chráněny proti mechanickému poškození vedením ve výšce, nebo provedením zabezpečených přejezdů přes vedení. Poškozené kabely musí být vyřazeny. Kabely je třeba vždy rozvinout v celé délce, aby se předešlo jejich přehřátí!
- Buňky a jiná zařízení zhotovitelů s vlastní pevnou elektroinstalací lze na staveništní rozvod připojit pouze pokud mají platnou revizi této instalace.
- Prodlužovací přívody musí být odolné proti oděru a vodě a revidované dle ČSN 33 1600 ed.2. V případě jejich mechanického poškození musí být neprodleně vyměněny.
- Čerpání vody ani práce v noci, tudíž noční osvětlení se s ohledem na druh prováděných prací nepředpokládá.

#### **f) Posouzení vnějších vlivů na stavby**

*otřesů od dopravy, nebezpečí povodně, sesuvu zeminy, a konkretizace opatření pro případ krizové situace*

- Při realizaci stavby se nepředpokládá působení vnějších vlivů. Otřesy od dopravy, nebezpečí povodně, sesuv zemin ani čerpání spodní vody se s ohledem na druh prováděných prací uvnitř objektu nepředpokládá.
- V rámci výměny HDV jsou navrženy pouze drobné zemní práce do hloubky cca 0,8 m, tudíž by k sesuvu zemin by nemělo dojít.
- Stavba nebude mít vliv na okolí. Zdrojem hluku může být pouze hluk způsobený dopravou stavebních materiálů na stavbu. Zvýšení celkové hlukové zátěže okolí z důvodu stavebních prací nebude nadměrné a bude pouze dočasné.
- V rámci dotčeného území výstavbou je nutno koordinovat dopravu a postup realizace stavebních prací tak, aby doprava materiálu a stavebních hmot zásadně neomezila provoz v okolí staveniště.

#### **Řešení krizových situací:**

- Mimořádnou událostí se rozumí požár, výbuch, úraz, zřícení nebo poškození části stavby, poškození sítí atd.
- Zhotovitel přeruší práci, jakmile by její další pokračování vedlo k ohrožení životů nebo zdraví fyzických osob na staveništi nebo v jeho okolí.
- **V případě vzniku mimořádné události se všichni pracovníci okamžitě shromáždí na shromaždišti, které bude určeno hlavním zhotovitelem, a kde stavbyvedoucí provede kontrolu pracovníků a rozhodne o postupu řešení mimořádné události.**
- **Při přerušení prací z jakéhokoliv důvodu je povinen vedoucí pracovník zabezpečit pracoviště tak, aby se předešlo všem možným haváriím. Toto zajištění spočívá zejména v odpojení přívodů energií do strojů, náradí a technických zařízení, zajištění předmětů proti pádu a uzavření přístupu na staveniště.**
- Při přerušení práce zajistí zhotovitel vyhotovení zápisu o provedených opatřeních.
- **Pro další pokračování v pracích bude vydán písemný příkaz stavbyvedoucího.**

### g) Opatření vztahující se k umístění a řešení zařízení staveniště

*opatření vztahující se k umístění a řešení zařízení staveniště, řešení svislé a vodorovné dopravy osob a materiálu*

#### **Zařízení staveniště:**

- Zařízení staveniště bude zbudováno v oploceném prostoru staveniště. Na staveništi budou přistaveny kontejnery na tříděný odpad, mobilní WC, případně buňka pro pracovníky a uložení náradí. Dále bude přistaveno zajištění 5 ks kontejnerů 2,5x6 m pro uskladnění nábytku po dobu provádění vnitřních prací a jejich uložení u budovy v oploceném prostoru staveniště.
- Skladování materiálu bude zajištěno bezpečným uložením v oploceném prostoru staveniště.
- Drobný stavební materiál, náradí, hasicí přístroj a lékárnička budou umístěny ve vyhrazeném prostoru určeném zhotovitelem.
- Staveniště a jednotlivá pracoviště včetně přístupových komunikací musí být řádně osvětlena.
- Po celou dobu výstavby je nutno **zajistit stavbu proti vstupu nepovolaných osob uzamykáním objektu a oplocení.**
- Komunikace, zelené plochy a přístupové koridory musí zhotovitel po dokončení prací v dotčeném úseku uvést do původního stavu nebo do stavu odpovídajícímu původnímu účelu.

#### **Řešení svislé a vodorovné dopravy:**

- Pro dopravu materiálu a montáž se předpokládá použití běžných mechanizačních prostředků jako je nákladní automobil s hydraulickou rukou a nákladní auto s kontejnerem pro odvoz tříděného materiálu. Pro osazení skladovacích kontejnerů bude třeba využít mobilní jeřáb.
- Pro přístup pracovníků k místu výkonu práce bude použito pomocné lešení a žebříky s platnou revizí.
- Přesun hmot bude proveden ručně a za pomoci stavebních koleček.
- Stabilitu jeřábu při montáži je nutno zajistit vysunutím stabilizačních podpěr opřených o roznášecí podložky, aby byla zajištěna stejnoměrná únosnost podkladu
- Zhotovitel montážních prací zajistí, aby montážní pracoviště **vyhovovalo všem požadavkům přílohy č.1 NV č. 591/2006 Sb.**

### h) Postupy pro zemní práce

*řešící zajištění provádění výkopů, zejména riziko zasypání osob, s ohledem na druhy pažení, šířku výkopu, sklony svahu, technologii ukládání sítí do výkopu, zabezpečení okolních staveb, snižování a odvádění povrchové a podzemní vody*

- Zemní práce budou provedeny pouze ve spojitosti s výkopem rýhy pro nové HDV, a to od sloupku elektro před severním průčelím, kde bude v zatravněné ploše vykopána rýha šířky 600 do hloubky 800 v délce 1,75 m. Výkopek bude použit pro zásypy.
- Před zahájením výkopových prací je nutné **požádat správce jednotlivých inženýrských sítí o jejich vytyčení** na místě samém, případně polohu upřesnit sondami. O identifikaci sítí bude proveden písemný záznam do stavebního deníku.
- Pracovníci, provádějící práce v ochranných pásmech vedení, staveb nebo zařízení technického vybavení, budou prokazatelně seznámeni s podmínkami provádění prací v těchto ochranných pásmech.
- Výkopy **v ochranných pásmech inženýrských sítí a stávajících zděných základů** budou **prováděny ručně**. Výkop nebude nutno **výkop pažit**. Okraje výkopů musí být zajištěny proti pádu do výkopu zábranami umístěnými min. 1,5 m od hrany výkopu, popř. bezpečným zakrytím.

- Před provedením zpětného zásypu výkopu budou přizváni odpovědní pracovníci ostatních inženýrských sítí ke kontrole neporušenosti sítí.
- Výkopek využitelný pro zpětný zásyp bude ukládán poblíž samotných výkopů tak, aby okraje výkopu nebyly zatěžovány do vzdálenosti min. 0,5 m od hrany výkopu. Přebytečná zemina bude odvezena na skládku.

#### **i) Zajištění bezbariérového řešení na veřejných plochách**

*působ zajištění bezbariérového řešení na veřejných pozemních komunikacích a veřejných plochách, zejména s ohledem na způsob zajištění proti pádu do výkopu osob se zrakovým postižením*

- **Práce na staveništi budou probíhat výhradně v oploceném prostoru stavby.** Stavbou nebudou přímo dotčeny veřejné komunikace.
- Při navážení/odvážení a skladování materiálu bude zajištěno hlídání a řízení místa prací pověřenou osobou.
- Při realizaci stavebních prací nebudou na staveništi zaměstnány osoby s omezenou schopností pohybu a orientace.

#### **j) Betonářské práce**

- V levé části 1.NP bude v rámci srovnání rozdílných výškových úrovní podlah do jedné roviny provedeno vybetonování nových podlah.
- Práce budou probíhat z úrovně podlahy. Přísun materiálu bude zajištěn ručně.
- Ostatní stávající podlahové krytiny budou zachovány, proto je nutné je při realizaci stavby chránit před poškozením.

#### **k) Zednické práce**

*postupy pro zednické práce řešící základní technologie zdění zevnitř objektu, zejména ochranné zábradlí zvenku, z obvodového lešení, zajišťování otvorů ve svislém zdívu, dopravu materiálu pro zdění, zajištění pod místem práce ve výšce a v jeho okolí*

- Po vybourání stávajících rozvaděčů bude potřeba vzniklou niku dozdít. Pro dozdivky bude použito keramických cihel se zapravením omítkou. Dále bude provedeno zapravení drážek ve stěnách, opravy omítek stěn a stropů v rozsahu do 30% (osekání poškozených částí, cementový postřík a doplnění jádrové omítky). Původní malby budou oškrábány a celé plochy stěn i stropů budou přetaženy štukovou omítkou. V místnostech heren se do omítek stropů nebude zasahovat, budou zde provedeny nové kazetové podhledy. Stropy v 1.PP jsou zateplené a opatřeny tenkovrstvou omítkou, proto do nich nebude nijak zasahováno.
- V 1.NP podél schodiště do 1.PP je navržena dozdivka příčky z pórobetonu tl. 100.
- Ve schodišťovém prostoru a v kancelářích ve 2.NP jsou stěny obloženy keramickými kabřincovými pásky opatřené malbou. Do obkladů bude nutné provést drážky pro nové kabely, v rámci zapravení budou poškozené části zapraveny doplněním novými keramickými pásky hnědé barvy.
- Veškeré zednické práce budou probíhat ve vnitřní části objektu z úrovně podlahy a při vyšších výškách z vnitřního pomocného lešení. Pro práci musí být zachován prostor min. 0,6 m.
- Přísun materiálu bude zajištěn ručně.



### l) Montážní práce

*postupy pro montážní práce řešící bezpečnostní opatření při jednotlivých montážních operacích a s tím spojených opatřeních pro zajištění pomocných stavebních konstrukcí, přístupy na místo montáže, způsob zajišťování otvorů vzniklých s postupem montáže, doprava stavebních dílů a jejich upevňování a stabilizace*

- Na staveništi bude probíhat montáž elektroinstalací, výměna vodovodního a kanalizačního potrubí a montáž podhledů a lehkých příček.
- **Před zahájením těchto prací proběhne seznámení všech pracovníků s postupem prací a s pravidly bezpečného chování během nich.** Pracoviště bude vybaveno pomocnými dočasnými konstrukcemi (lešením, žebříky), materiálem a pomůckami potřebnými pro montážní práce.
- **Je zakázáno provádět práce nad sebou a na nestabilních pomocných konstrukcích.**
- **Elektrikářské práce a spojování potrubí budou vykonávat zdravotně způsobilí pracovníci s příslušnou odbornou kvalifikací, kteří jsou řádně poučeni a proškoleni v oblasti BOZP.**

### Doprava stavebních dílů, jejich upevňování a stabilizace

- Pro návoz materiálu a pro složení materiálu na staveništi bude používáno auto s hydraulickou rukou a pro přistavení skladovacích kontejnerů mobilní jeřáb.
- Se systémem bezpečné práce musí být prokazatelně seznámeny všechny osoby podílející se na zdvihacích pracích.
- Pro zvedání lze použít pouze vázací prvky identifikovatelné pomocí štítků, u nichž je doložitelné provedení platné revize. Před každým použitím musí být vázací prvky vizuálně zkontrolovány. Poškozené vázací prvky je zakázáno používat.
- Práci mohou vykonávat pouze odborně způsobilí pracovníci.
- **Při dopravě břemen** musí být dodrženy tyto zásady:
  - vázací prostředky musí být voleny s ohledem na manipulované břemeno,
  - vazač nesmí břemeno uvazovat nebo zavěšovat v místech, kde by mohlo dojít k vysmeknutí,
  - při zvedání břemene je nutno zkontrolovat polohu těžiště vůči ose závěsu,
  - obsluha zvedacího mechanismu (hydraulické ruky) se musí řídit pokyny vazače; pro účely vzájemné komunikace musí být použita **smluvená signalizace nebo vysílačky**.
- Obsluha zvedacího mechanismu **musí mít dostatečný výhled na břemeno a pracovní prostor.**
- Vazač je zodpovědný za uvázání a odvázání břemene a za zahájení pohybu břemene.
- Během zdvihání a přemisťování břemen se fyzické osoby zdržují v bezpečné vzdálenosti.
- **Je zakázáno břemena zdvihát nebo ukládat způsobem, kdy vznikne ráz.**
- Vázat a zavěšovat lze jen břemena známé hmotnosti, nepřevyšující nosnost zdvihacího zařízení.
- Vazač či signalista musí zajistit, aby během zdvihu nikdo nevstupoval pod zavěšené břemeno, ani pod něj nevjížděly dopravní prostředky.

### m) Bourací a rekonstrukční práce

*zajištění pracovišť s bouracími pracemi, podchycení bouraných konstrukcí, odvoz sutin*

- Konstruktivní systém objektu nebude dotčen a nebudou prováděny ani žádné zásahy do vnějších povrchů budovy. Budou realizovány pouze zásahy do nenosných konstrukcí, které nevyžadují statické posouzení.

- Budou provedeny následující bourací a demontážní práce:
  - bourání příček u komínového tělesa
  - demontáž stávající silnoproudé elektroinstalace včetně odvozu a likvidace
  - vysekání drážek, prostupů, špalíků pro krabice dle výměr elektro
  - prostupy ve stropní konstrukci dle výkazů elektro
  - vybourání stávajících rozvaděčů
  - vysekání tras v keramickém obkladu z kabřincových pásků v obou schodišťových prostorech
  - osekání keramických obkladů stěn a podlahových krytin v určených místnostech
  - vybourání některých dělicích příček vč. vybourání dveřních zárubní
  - demontáž původních garryží v místnostech tříd v 2.NP a demontáž krytů otopných těles a po provedení prací zpětná montáž
- Zahájení bouracích a rekonstrukčních prací je možné až po písemném převzetí pracoviště osobou odpovědnou za jejich provádění a dokončení.
- **Před zahájením demontáže silnoproudé elektroinstalace proběhne:**
  - **prokazatelné odpojení el. sítě, její zabezpečení proti neoprávněnému zapnutí a zápis do stavebního deníku o odpojení**
  - **seznámení všech pracovníků s postupem prací a s pravidly bezpečného chování během nich.**
  - Pracoviště bude vybaveno pomocnými dočasnými konstrukcemi (lešením, žebříky), materiálem a pomůckami.
- **Před zahájením bourání příček u komínového tělesa** budou stropy podepřeny stojkami umístěnými ve všech 3 patrech nad sebou a prostor mezi stojkami bude zneprístupněn bezpečnými zábranami a tabulkou zákaz vstupu a nebezpečí pádu břemene z výšky. Po podepření stropu bude nejprve vybouraná příčka u komínu v 2NP. Poté bude vybouraná jedna drážka ve stropu 2NP, kde budou vloženy 2 ocelové I nosníky. Po třech dnech budou do drážky z druhé strany otvoru vloženy další 2 ocelové I nosníky a takto bude postupováno až do doplnění otvoru. Stejným postupem bude odstraněna i příčka v 1NP a otvor přemostěn I nosníky. Po podepření stojkami a zahájení bourání bude nutno zkontrolovat stav konstrukce a zvolený postup potvrdit nebo nahradit jiným. Ocelové nosníky budou zakryty podhledem. Práce budou probíhat z podlahy a systémového pomocného lešení.
- **Bourání podlah v levé části 1.NP**, drážek a dělicích příček bude probíhat ručním el. nářadím a pracovníci budou vybaveni ochranou zraku a v případě zvýšené prašnosti i respirátory. V blízkosti příčky bude betonový povrch proříznutý, aby bouráním nevznikly otřesy, které by mohly příčku a její stabilitu narušit.
- Veškeré odpady budou tříděny dle druhů podle způsobu likvidace.

#### **n) Řešení montáže stropů**

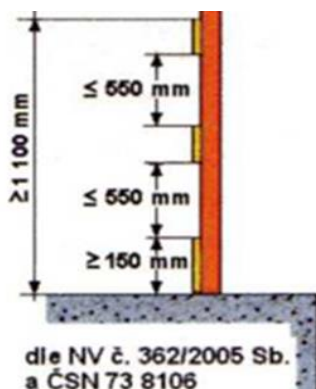
*včetně pomocných konstrukcí, opatření zajištění bezpečné a zdraví neohrožující práce ve výšce po obvodu a v místě montáže, doprava materiálu, zajištění pod prací ve výšce*

Tyto práce nebudou realizovány.

#### **o) Postupy pro práce ve výškách**

*řešící způsob zajištění proti pádu na volném okraji, proti sklouznutí, proti propadnutí střešní konstrukcí, dopravu materiálu, konkrétní způsob zajištění prací ve výšce; při navrhování osobního zajištění osob určit systém zachycení proti pádu, včetně určení způsobu kotvení pro zajištění osob proti pádu osobními ochrannými pracovními prostředky, pokud nebylo možné přednostně užít prostředků kolektivní ochrany před prostředky osobní ochrany*

- Pro veškeré práce související s demontáží stávající a montáží nové elektroinstalace i montáž podhledů bude použito systémové vnitřní pomocné lešení a žebříky s platnou revizí.
- Musí být **vyloučena práce nad sebou** a **zamezen přístup osob pod místa práce ve výškách**, zejména se jedná o práce v prostoru schodišť.
- Při provádění prací **je zakázáno shazovat jakékoliv předměty a materiály**.
- Místa, kde se nepracuje a která nejsou zajištěna proti pádu, musí být zneprístupněna.
- Veškeré **práce ve výškách** budou vykonávat **zdravotně způsobilí pracovníci s příslušnou odbornou kvalifikací**, kteří jsou řádně **poučeni a proškoleni v oblasti BOZP**.
- Ke zvyšování místa práce nebo k výstupu se nesmí používat vratké a nevhodné předměty určené k jinému použití.
- Pracovní nástroje, OOPP a žebříky musí být pravidelně kontrolovány. Četnost periodických prohlídek stanoví výrobce, zpravidla nejméně každých 12 měsíců.
- Všechny volné okraje stavby při rozdílu výšek více než 1,5 m musí být průběžně zajišťovány kolektivním zajištěním. Od výšky podlahy > 1,5m musí mít zábradlí výšku min. 1,1m se zárázkou u podlahy v. 0,15m; od výšky > 2m navíc mezilehlou tyč ve výšce 0,55m. (viz obr. 2).



Obr. 2 Rozměry zábradlí

#### p) Zajištění dalších požadavků na bezpečnost práce

*zejména dopravu materiálu, jeho skladování na pracovišti, zajištění pracoviště z hlediska požadavků při práci ve výšce, opatření vztahující se k pomocným stavebním konstrukcím použitým pro jednotlivé práce, použití strojů*

##### Doprava materiálu:

- Doprava bude realizována nákladními automobily s hydraulickou rukou. Pro odvoz staveništního odpadu bude použit kontejnerový systém dopravy přizpůsobený charakteru přístupové trasy.
- Pro výstavbu budou nasazeny stavební stroje a nářadí v řádném technickém stavu, opatřené předepsanými kryty pro snížení hluku. Stroje, technická zařízení, přístroje a nářadí budou kontrolovány min. 1x za 12 měsíců a budou vybaveny provozní dokumentací.
- Při nakládání materiálu na dopravní prostředek lze manipulovat s pracovním zařízením stroje pouze nad ložnou plochou a tak, aby do dopravního prostředku nenaráželo. Nelze-li se při nakládání vyhnout manipulaci pracovním zařízením stroje nad kabinou dopravního prostředku je nutno zajistit, aby se během nakládání v kabině nezdržovaly žádné fyzické osoby. Ložnou plochu je nutno nakládat rovnoměrně. Přepravovaný materiál na korbě dopravního prostředku je nutno zajistit tak, aby neznečišťoval dopravní trasy (plachty, vlhčení, snížení rychlosti apod.).
- Při couvání dopravních prostředků používat zvukových signálů. Nasazení strojů bude upřesněno zhotovitelem stavby.
- Veškerý provoz spojený s realizací stavby bude probíhat tak, aby nebyl omezen provoz na veřejných komunikacích.

### **Skladování materiálu na pracovišti:**

- Materiál musí být uložen tak, aby po celou dobu byla zajištěna jeho stabilita a nedocházelo k jeho poškození.
- Na pracovištích ve výšce může být skladováno jen nezbytně nutné množství materiálu tak, aby nedošlo k přetížení pomocných konstrukcí pro práci ve výškách
- Při provádění prací ve výškách musí být materiál, nářadí a pomůcky uloženy tak, aby byly po celou dobu uložení zajištěny proti pádu, sklouznutí nebo shození větrem během práce.

**Zajištění pracoviště z hlediska požadavků při práci ve výšce** – viz lešeňové konstrukce a práce na žebříku.

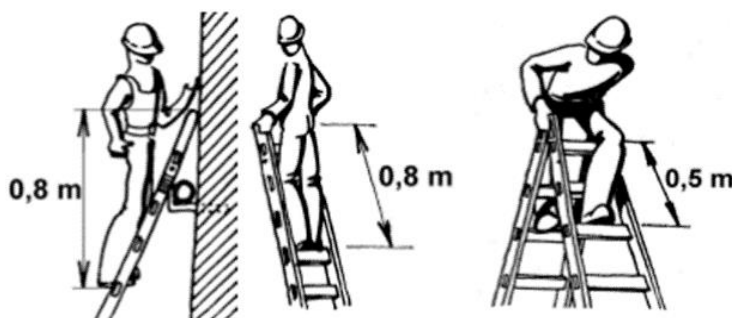
### **Opatření vztahující se k pomocným stavebním konstrukcím**

#### **Lešeňová konstrukce:**

- V průběhu výstavby budou využívány ke zvýšení místa práce dočasné konstrukce v podobě lešení. Uvnitř objektu se bude jednat převážně o lešení kozové o šířce pracovní podlahy 1,5 m tak, aby byl dostatečný a tím i bezpečný pracovní prostor pro bourací práce, el. práce a následné práce. Na lešení nesmí být skladovány předměty přesahující jeho únosnost.

#### **Práce na žebříku:**

- Na žebříku mohou být prováděny jen krátkodobé fyzicky nenáročné práce při použití ručního nářadí. Používání pneumatického nářadí se zakazuje.
- Žebřík musí mít zajištěnu stabilitu (zakázáno podkládání dolních konců prkny, cihlami apod.). Sklon žebříku nesmí být menší než 2,5:1, aby za příčlemi zůstal volný prostor alespoň 0,18 m, u paty žebříku ze strany přístupu volný prostor minimálně 0,6 m. V horní části musí být žebřík přichycen ke konstrukci.
- Po žebříku smí být vynášena (snášena) pouze břemena o hmotnosti do 15 kg.
- Na žebříku smí zaměstnanec pracovat jen v bezpečné vzdálenosti od jeho horního konce, za kterou se u žebříku opěrného považuje vzdálenost chodidel nejméně 0,8 m, u dvojitého žebříku nejméně 0,5 m od jeho horního konce (viz obr. 3).
- Při výstupu, sestupu a práci na žebříku musí být zaměstnanec obrácen obličejem k žebříku a v každém okamžiku musí mít možnost bezpečného uchopení a spolehlivou oporu.



Obr. 3 Ukázky bezpečné práce na žebříku

### **Při používán strojů a zařízení je nutno dodržet tyto zásady:**

- Při stavebních pracích budou používána pouze ta zařízení, která jsou ve vyhovujícím technickém stavu, s odpovídající dokumentací, technickými prohlídkami, ověření, zda jsou podrobena potřebným revizím a obsluhují je kvalifikovaní pracovníci.
- Dodržovat požadavky na lešení dle NV 362/2005 Sb.

- Při nakládce, vykládce a manipulaci s materiálem se nikdo nesmí zdržovat pod zavěšeným břemenem, ani v jeho blízkosti

### **Zásady práce s elektrickými zařízeními**

- Elektrické nářadí nesmí být vystaveno dešti, nesmí být používáno ve vlhku a mokru nebo v prostředí s nebezpečím požáru či výbuchu.
- Elektrické nářadí se smí používat jen pro práci, pro kterou je určeno, nesmí být přetěžováno.
- Obsluha musí pracovat s nářadím jen tam, kam bezpečně dosáhne, při práci musí udržovat stabilní postoj a rovnováhu.
- Nástroje musí být udržovány ostré a čisté.
- Elektrické nářadí musí být odpojováno, není-li používáno, před opravami a při výměně příslušenství nebo nástrojů.
- Před používáním nářadí musí být elektrické nářadí pečlivě prohlédnuto, v případě zjištění poškození krytů, prasklin, vadného upevnění, poškození součástí, spínače apod. nesmí být používáno.
- Opravy elektrického nářadí se musí provádět jen po odpojení od sítě.
- Po ukončení práce musí dojít k vypojení vidlice elektrického přívodu ze zásuvky.

### **q) Postupy řešící opatření pro prolínání a souběh prací**

*opatření pro prolínání a souběh jednotlivých prací, zejména využití více jeřábů na jednom staveništi a práce za současného provozu veřejných dopravních prostředků*

- Prolínání prací se neuvažuje. Práce nad sebou nebudou probíhat. Práce budou probíhat ve vnitřním prostoru objektu MŠ podle schváleného harmonogramu prací (HMG).

### **Zakázané práce a činnosti prováděné v souběhu**

- pohyb osob či provádění prací v ohroženém prostoru pod místem práce ve výšce
- práce stavební mechanizace a pohyb osob či provádění prací v prostoru ohroženém činnostmi stavební mechanizace
- manipulace s břemeny a pohyb osob či provádění prací v manipulačním prostoru s nebezpečím pádu břemene nebo kolize s břemenem
- pro výše uvedené zakázané práce provedení zajištění ohroženého prostoru proti vstupu dalších osob vyloučením z provozu, střežením určenou osobou, provedení zajištění ohrazením nebo provedení ochranné či záchranné konstrukce

### **r) Zajištění organizace tunelářských a podzemních prací**

Tyto práce nebudou realizovány.

### **s) Zajištění bezpečnostních opatření při provádění dokončovacích prací**

*bezpečnostních opatření ve spojení s prací ve výšce a nad volnou hloubkou, při provádění dokončovacích prací a prací pomocné stavební výroby, zejména při montáži antén a hromosvodů, osazování oken, montáži zábradlí, vodorovné izolace balkonů, teras a střech, při montáži výtahů, vzduchotechniky, klimatizací, při provádění nátěrů konstrukcí a fasád a při dokončovacích pracích kolem objektu, např. chodníky, osvětlení, a při provádění udržovacích prací*

- Zapravení drážek po elektroinstalaci i montáž podhledů budou realizovány z pomocných konstrukcí s platnou revizí (pomocné lešení a žebříky).
- **Musí být vyloučena práce nad sebou.**
- Při provádění prací ve výškách musí být materiál, nářadí a pomůcky uloženy, případně

skladovány tak, aby byly po celou dobu uložení byly zajištěny proti pádu, sklouznutí nebo shození během práce i po jejím ukončení.

- Pracovní nářadí je zakázáno zavěšovat na části oděvu, pokud k tomu není upraven nebo pokud pracovník nepoužije vhodnou výstroj. Při broušení podlah, bourání a odsekávání obkladů budou pracovníci používat ochranné brýle a dle potřeby respirátory.
- Prostory, nad kterými se pracuje, a v nichž vzhledem k povaze práce hrozí riziko pádu osob nebo předmětů (ohrožený prostor), je nutné vždy bezpečně ohradit/zajistit.

**t) Postupy vyplývající z činností v objektech za provozu**

- Stavební práce budou probíhat během letních prázdnin, tudíž práce za provozu nebudou realizovány. Realizace nových podlah při bourání podlah v levé části 1.NP se může protáhnout do poloviny září 2025. Vstup v této části objektu zůstane pro provoz školy a všech nepovolaných osob uzavřen až do dokončení prací.

**u) Postupy pro opatření vyplývající ze specifických požadavků na stavbu**

Tyto práce nebudou realizovány.

**v) Postupy vyplývající z požadavků na používání toxických a chemických látek**

Tyto práce nebudou realizovány.

**Pracovní úrazy**

- Dojde-li na staveništi ke vzniku pracovního úrazu, je vedoucí pracovník skupiny, u které k úrazu došlo, povinen ihned informovat odpovědného pracovníka zhotovitele a provést zápis do stavebního deníku, popřípadě do knihy úrazů.
- Do knihy úrazů je nutné zapisovat všechny úrazy na pracovišti i bez pracovní neschopnosti.
- Pokud si úraz vyžádá pracovní neschopnost delší jak 3 kalendářní dny, je nutné provést záznam o úraze a ten odeslat do 5. následujícího dne v měsíci na Oblastní inspektorát práce /OIP/ pro Jihomoravský a Zlínský Kraj /JMK a ZK/
- Pokud postižený je hospitalizován po dobu delší jak 5 kalendářních dnů, je nutné provést hlášení na OIP pro JMK a ZK a to osobně, telefonicky, faxem, nebo elektronickou poštou.
- Metodika činností ve vztahu k pracovnímu úrazu je popsána v NV č. 201/2010 Sb., **kteřou je každý povinen se řídit**. Stavbyvedoucí je povinen vést evidenci všech úrazů v knize úrazů
- Kniha úrazů musí obsahovat všechny údaje nutné k sepsání záznamu o úrazu dle přílohy k nařízení vlády č. 201/2010Sb. Metodika činností ve vztahu k pracovnímu úrazu je popsána v NV č. 201/2010 Sb., kterou je každý povinen se řídit.

**Závěr**

**Platnost tohoto plánu se vztahuje na všechna pracoviště stavby a na všechny zhotovitele a zaměstnance, kteří s tímto plánem musí být prokazatelně seznámeni. Seznámení bude provedeno do přílohy č. 3 - Seznámení odpovědných zástupců zhotovitelů s plánem BOZP.**

V Brně dne:

27. března 2025

## **PŘÍLOHA Č. 1 – Přehled právních předpisů** v aktuálním znění 2025

### **Zákony:**

Zákon č. 250/2021 Sb. Zákon o bezpečnosti práce v souvislosti s provozem vyhrazených technických zařízení

Zákon č. 541/2020 Sb. zákon o odpadech.

Zákon č. 262/2006 Sb., zákoník práce.

Zákon č. 309/2006 Sb., zákon o zajištění dalších podmínek bezpečnosti a ochrany zdraví při práci.

Zákon č. 258/2000 Sb., o ochraně veřejného zdraví a o změně některých souvisejících zákonů.

Zákon č. 133/1985 Sb., o požární ochraně.

### **Nařízení vlády:**

Nařízení vlády č. 194/2022 Sb., o požadavcích na odbornou způsobilost k výkonu činnosti na elektrických zařízeních a na odbornou způsobilost v elektrotechnice.

Nařízení vlády č. 375/2017 Sb., o vzhledu, umístění a provedení bezpečnostních značek a značení a zavedení signálů

Nařízení vlády č. 272/2011 Sb., o ochraně zdraví před nepříznivými účinky hluku a vibrací.

Nařízení vlády č. 201/2010 Sb., kterým se stanoví způsob evidence, hlášení a zasílání záznamu o úrazu, vzor záznamu o úrazu a okruh orgánů a institucí, kterým se ohlašuje pracovní úraz a zasílá záznam o úrazu.

Nařízení vlády č. 361/2007 Sb., kterým se stanoví podmínky ochrany zdraví zaměstnanců při práci.

Nařízení vlády č. 591/2006 Sb., o bližších minimálních požadavcích na bezpečnost a ochranu zdraví při práci na staveništích.

Nařízení vlády č. 362/2005 Sb., o bližších požadavcích na bezpečnost a ochranu zdraví při práci na pracovištích s nebezpečím pádu z výšky nebo do hloubky.

Nařízení vlády č. 101/2005 Sb., o podrobnějších požadavcích na pracoviště a prac.prostředí.

Nařízení vlády č. 378/2001 Sb., kterým se stanoví bližší požadavky na bezpečný provoz a používání strojů, technických zařízení, přístrojů a náradí.

Nařízení vlády č. 172/2001 Sb., k provedení zákona o požární ochraně.

### **Vyhlášky:**

Vyhláška č. 8/2021 Sb., Katalog odpadů.

Vyhláška č. 273/2021 Sb. o podrobnostech nakládání s odpady

Vyhláška č. 246/2001 Sb., o stanovení podmínek požární bezpečnosti a výkonu státního požárního dozoru (vyhláška o požární prevenci).

### **ČSN:**

ČSN 73 8102 Volně stojící a pojízdná lešení

ČSN EN – 131 – 1 a 2 Žebříky

ČSN EN 50110-1 Obsluha a práce na elektrických zařízeních

ČSN 33 1600 Revize a kontroly ručního náradí během používání

ČSN 33 2000-7-704 Elektrická zařízení na staveništích a demolicích

ČSN 73 6005 Prostorové uspořádání sítí technického vybavení





## PŘÍLOHA Č. 2 - Seznam hlavních rizik a opatření při provádění stavebních prací

<b>Riziko</b>	<b>Opatření</b>
vstup nepovolaných osob na staveniště	staveniště uzavřít, uzamčít a označit bezpečnostním a informačním značením; trvale kontrolovat zabezpečení staveniště a skládek materiálu
pád osob, materiálu a nářadí z výšky	používat bezpečné pomocné lešení, neprovádět práce nad sebou, používat OOPP; vymezit bezpečný prostor pod místem prací
zasažení padajícím břemenem (stavebního dílce, materiálu, nářadí) při pohybu v blízkosti prací	neprovádět práce nad sebou; bezpečné úvazy a zvedání břemen; kontrola stavu břemene před manipulací; prokazatelné seznámení s technologickým postupem
poškození sítí technické infrastruktury	vytýčení sítí a vyznačení ochranných pásem sítí; neskladovat materiál nad sítěmi
zasažení osob stavebním strojem při navážení materiálu	seznámit řidiče s místními podmínkami; při pohybu stroje používat výstražného zvukového znamení; řízení provozu v okolí místa skladování
úraz vzniklý kolizí stavebních strojů, osob a vozidel se stavebními stroji, přiražení při vykládce	koordinovat pohyb všech vozidel; řídit provoz v místě pohybu stavebních strojů; při couvání používat výstražného zvukového znamení; používat výstražný oděv nebo výstražné vesty
úraz vzniklý při manipulaci s materiálem	úvazy provádí pouze odborně způsobilá osoba; při ruční manipulaci dodržovat max. povolenou hmotnost pro zvedání břemen, bezpečné uložení materiálu
zasažení zraku odlétajícími částicemi při drážkování, zapravování elektroinstalace, betonování	používat ochranné brýle
zasažení osoby el. proudem	práce zahájit až po prokazatelném odpojení vedení od zdroje; zajistit vedení proti neoprávněnému zapnutí; nedotýkat se žádné el. instalace; prokazatelné seznámení všech osob na stavbě s umístěním hlavního jističe



**PŘÍLOHA Č. 3 – Seznámení odpovědných zástupců zhotovitelů s plánem**

<b>Název staveniště:</b>	<b>Oprava elektroinstalace objektu Krymská 2, Brno – Starý Lískovec</b>		
<b>Místo staveniště:</b>	Krymská 399/2, 625 00 Brno, k.ú. Starý Lískovec; p.č. 2370, p.č. zařízení staveniště 2371, kraj Jihomoravský		
<p>Vedoucí pracovníci zhotovitelů podílejících se na výše uvedeném stavebním projektu svým podpisem stvrzují seznámení s plánem BOZP, kterému porozuměli, berou jej na vědomí, budou jej dodržovat a neprodleně budou hlásit změny ve stavebních pracích, které budou do plánu aktualizovány. Dále se tímto zavazují, že s plánem BOZP seznámí své subdodavatele, OSVČ a podřízené pracovníky, kteří se budou aktivně podílet na výstavbě. Plán BOZP na staveništi je zpracován na základě informací od investora a bude dále aktualizován dle skutečnosti staveniště. <u>Výše uvedení zhotovitelé/dodavatelé svým podpisem potvrzují souhlas s obsahem Plánu BOZP a dále souhlasí, že aktualizace Plánu BOZP a zápisy z kontrol stavby mohou být zasílány na výše uvedené emailové kontakty.</u></p>			
<b>ORGANIZACE / SÍDLO/ IČO (razítko)</b>	<b>JMÉNO A PŘÍJMENÍ Tel., e-mail</b>	<b>DATUM</b>	<b>PODPIS</b>